

**ДОРОЖИ
В РОДНОЙ ПРИРОДЕ
КАЖДЫМ УГОЛКОМ.
БУДЬ ЕЁ ХОЗЯИНОМ -
НЕ ВРЕМЕНЩИКОМ!**



Лесопожарный центр



лесопожарныйцентр



Лесопожарный центр



лесопожарныйцентр



ФГАУ «Лесопожарный центр»

www.lpscenr.ru

номер единой справочной Рослесхоза 8-800-100-5400

ПРИ ПОЖАРЕ

ЗВОНИТЬ:

8(391)290-50-71



КГАУ «Лесопожарный центр»

www.lpsentr.ru

номер единой справочной Рослесхоза 8-800-100-9400

НЕ ЗАБУДЬ ПОТУШИТЬ КОСТЁР

ПРИ ПОЖАРЕ
ЗВОНИТЬ:
8(391)290-50-71



<https://vk.com/lpsentr>



<https://www.facebook.com/lpsentr>



<https://lpsentr.blogspot.ru/>



<https://www.instagram.com/lpsentr>

НЕ ДОПУСТИ ВОЗГОРАНИЯ ЛЕСА!



КГАУ «Лесопожарный центр»

www.lpsceni.ru

номер единой справочной Рослесхоза 8-800-100-9400

НЕ ЗАБУДЬ ПОТУШИТЬ КОСТЁР!

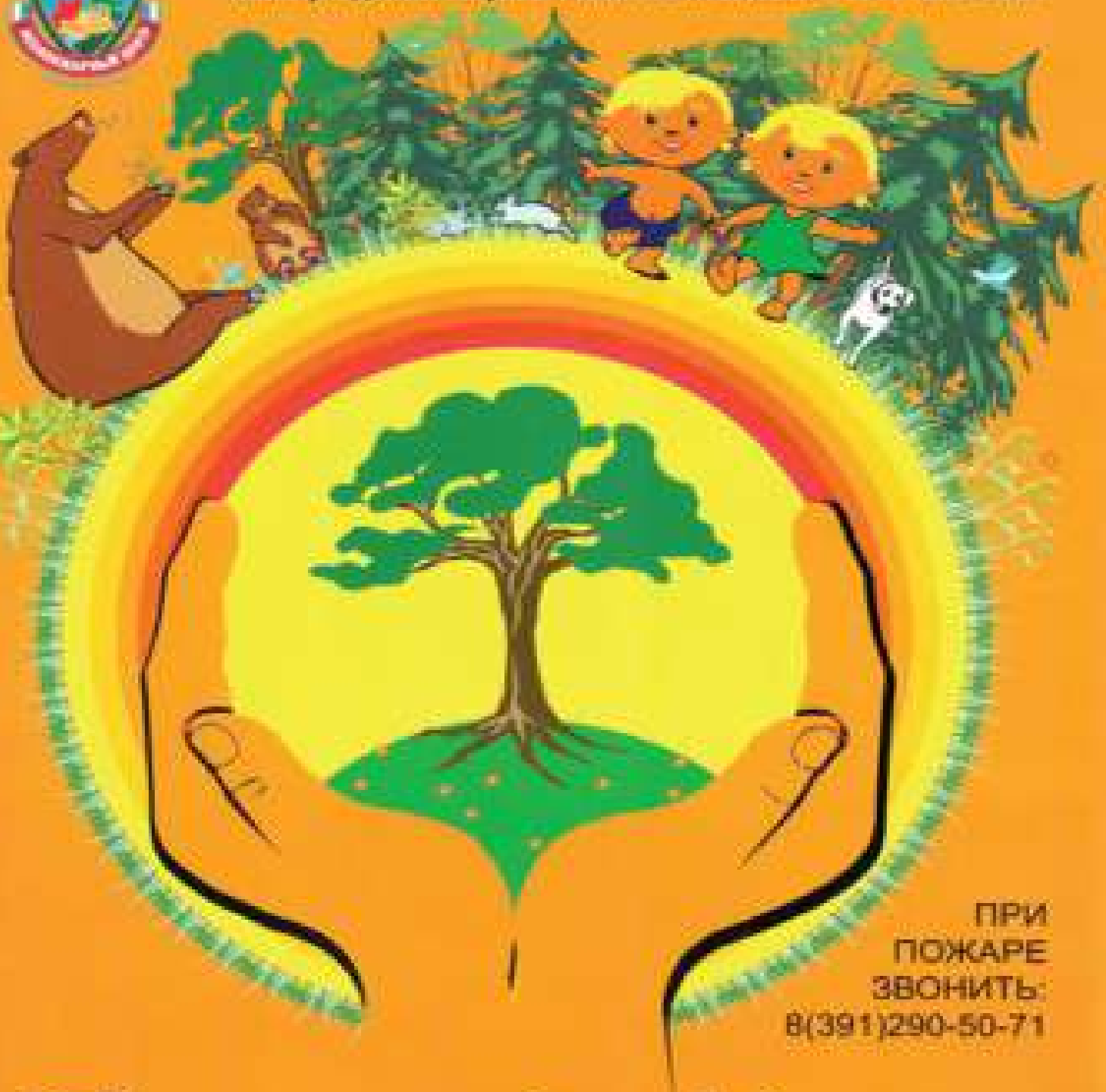


ПРИ ПОЖАРЕ

ЗВОНИТЬ: 8(391)290-50-71



КГАУ «Лесопожарный центр»
www.lpscspfr.ru
номер единой справочной Рослесхоза 8-800-100-9400



ПРИ
ПОЖАРЕ
ЗВОНИТЬ:
8(391)290-50-71

*Пусть всегда будет лес
Для тебя, Для меня,
Для всех!*

КГАУ «ЛЕСОПОЖАРНЫЙ ЦЕНТР»



НЕ ПОДЖИГАЙ!

ПРИ ПОЖАРЕ ЗВОНИТЬ:

Рослесхоз

8-800-100-94-00

Диспетчерский пункт

КГАУ «Лесопожарный центр»

8(391)290-50-71

**НЕ ДОПУСТИ
ВОЗГОРАНИЯ
ЛЕСА!**



ПОТУШИ КОСТЁР



**ПРИ
ПОЖАРЕ
ЗВОНИТЬ:** 8-800-100-9400
8(391)290-5071



**БЕРЕГИТЕ ЛЕС
ОТ ОГНЯ!**

**СОХРАНИМ
ЗЕЛЁНУЮ ПЛАНЕТУ
ДЛЯ НАШИХ
ДЕТЕЙ!**



**ПРИ ПОЖАРЕ
ЗВОНИТЬ:**

РОСЛЕСХОЗ

8-800-100-94-00

**ДИСПЕТЧЕРСКИЙ ПУНКТ
КГАУ «ЛЕСОПОЖАРНЫЙ ЦЕНТР»**

8(391)290-50-71



ПРИ ПОЖАРЕ ЗВОНИТЬ:

Рослесхоз: 8-800-100-9400

Дніебратчерский пункт

КГАУ «Лесопожарный центр»:

8 (391) 200-50-71

ЛЕС - ЭТО ЖИЗНЬ



НЕ РАЗЖИГАЙТЕ КОСТРЫ

БЕРЕГИТЕ ЛЕС ОТ ПОЖАРА!





ПРИ ПОЖАРЕ ЗВОНИТЬ:

8-800-100-94-00

8(391)290-50-71

**БЕРЕГИТЕ ЛЕС
ОТ ОГНЯ!**



СОХРАНИМ

**ЗЕЛЁНУЮ ПЛАНЕТУ
ДЛЯ НАШИХ ДЕТЕЙ!**

СЕЛЬХОЗПАЛЫ - ПОД КОНТРОЛЬ!



НЕСАНКЦИОНИРОВАННЫЕ ПОДЖОГИ СУХОЙ ТРАВЫ - **ОПАСНЫ!**

- ☛ Загораются леса и торфяники,
- ☛ Погибают птицы и животные,
- ☛ От дыма задымаются люди,
- ☛ Сгорают дома и хозяйственные постройки,
- ☛ Повреждаются объекты экономики



ЧТОБЫ ДЫМ И ОГОНЬ ПОЖАРА НЕ ПРИШЛИ В ВАШ ДОМ

- ☛ не поджигайте сухую траву,
- ☛ всегда тушите костёр, заливая его водой и забрасывая землёй,
- ☛ весь мусор уносите с собой

НАРУШЕНИЕ ЭТИХ ПРАВИЛ

ПРИВОДИТ К ВОЗНИКНОВЕНИЮ ПОЖАРА В ЛЕСУ

**ПРИ ПОЖАРЕ
ЗВОНИТЬ:**

8-800-100-94-00

Турист, уходя из леса ЗАТУШИ КОСТЁР!



1. Залей!
2. Перемешай!
3. Залей ещё раз!
4. Убедись, что огонь потушен!



ПРИ ПОЖАРЕ
ЗВОНИТЬ:
8(391)290-50-71



МЫ УВЕРЕНЫ, ЧТО ЛИЧНО ВЫ НЕ ДОПУСТИТЕ ВОЗГОРАНИЯ ЛЕСА!



**ЛЕС - ЭТО
ЖИЗНЬ!**



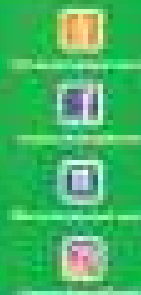
**ПРИ
ПОЖАРЕ ЗВОНИТЬ:**

Диспетчерский пункт
ИГАУ «Лесопожарный центр»

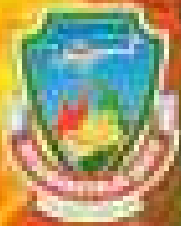
8(391)290-5071

Рослесхоз

8-800-100-9400



БЕРЕГИТЕ ЛЕС ОТ ОГНЯ!



при пожаре
звонить:

Рослесхоз

8-800-100-94-00

Диспетчерский пункт
МЧС - Первомайский центр

8(391)290-50-71



СТОЙТЕ!

НЕ ПОТУШЕННЫЙ КОСТЁР -
ПРИЧИНА ЛЕСНОГО ПОЖАРА!



В лесу костёр делают,
раскладывают в рядке.
А огонь не потушили,
и сам потасует -
Всё разведет!

Всё от ВАШЕГО КОСТРА
Может ЛЕС СТОПНЬ дотопит.
Это всем должно быть ясно
Что бурлить с огнём
Опасно!



ПРИ
ПОЖАРЕ
ЗВОНИТЬ:

8-800-100-9400

8(391)290-5071



ОГОНЬ
УНИЧТОЖАЕТ
ВСЁ
ЖИВОЕ



БЕРЕГИТЕ ЛЕС ОТ ОГНЯ!

ПОМНИТЕ!

8 ИЗ 10 ЛЕСНЫХ ПОЖАРОВ ВОЗНИКАЮТ ПО ВИНЕ ЧЕЛОВЕКА!



Как затушить костер

Костер в лесу в бесснежный период надо тушить в любом случае, даже в сырую погоду и в дождь, чтобы быть уверенным, что огонь не затаился в подстилке, в каком-нибудь кусочке древесины или в сухой гнилушке.

Такие действия должны превратиться в привычку — нужно точно знать, что вами сделано все, чтобы исключить возгорание. Помните, никогда нельзя оставлять костер без присмотра, даже небольшой ветерок способен вызвать быстрое распространение огня.

Всегда имейте под рукой воду и держите наготове лопату, чтобы можно было немедленно забросать землей вырвавшееся пламя.

Чтобы надежно затушить костер, необходимо:

1. Залить костер водой. Воду можно принести пластиковыми пакетами, стеклянными или жестяными банками и т.п.
2. Хорошенько перемешать костер лопатой (если у вас нет лопаты, можно использовать топор, заостренную сырую палку и т.п.). Не забудьте сдвинуть все камни, крупные головешки, обгоревшие остатки бревен — под ними могут быть угли — и залить их дополнительно водой.
3. Залить водой периферийную часть кострища.
4. Проверить угли и пепел на ощупь — они должны быть холодными.

Чтобы надежно затушить костер без воды, необходимо:

1. Сбить пламя, разобрать костер, разворошить угли и головешки.
2. Перемешать лопатой или другим подручным инструментом пепел и окопать кострище по кругу.
3. Забросать костер толстым слоем грунта, обязательно взятого с глубины не менее 30 см, лучше влажного. В слое почвы до 30 см содержатся органические вещества, которые могут позволить огню снова разгореться. Грунт можно взять с выворотов корней, почвенных обнажений, либо выкопать яму, сняв предварительно дерн или убрав подстилку (органический слой).
4. Тщательно затоптать слой земли на кострище, пока оно не перестанет дымиться.
5. Крупные тлеющие головешки (остатки обугленных дров) можно закопать отдельно в яме, на глубине не менее 30 см.
6. Не уходите сразу от кострища, убедитесь, что через 15-20 минут оно не начнет снова дымиться.

Помните, дополнительные предосторожности отнимут у вас лишь несколько минут. Но они предотвращают лесные пожары!

ПОМНИТЕ!

В ИЗ 10 ЛЕСНЫХ ПОЖАРОВ ВОЗНИКАЮТ ПО ВИНЕ ЧЕЛОВЕКА!



Безопасный костер

Устраивая костер в лесу, следует соблюдать особую осторожность. При этом главным является выбор места для костра в зависимости от времени года и погодных условий. Следующие советы помогут вам разжечь костер, не подвергая опасности лес и себя самого.

В бесснежный, пожароопасный период используйте для разведения костра только специально оборудованные места или уже имеющиеся старые кострища, песчаные или галечниковые косы, площадки от выворота корней или другие места, где обнажен минеральный слой почвы диаметром не менее 1,5 — 2 м. Если такого места нет, то его нужно подготовить и окопать предполагаемое кострище с помощью лопаты, топора или другого подручного инструмента.

Никогда, даже в дождливую погоду, не разводите костер на подстилке из мхов и лишайников, а также посреди или рядом с высоким травостоем из сухих злаков (вейника, тростника и т.п.), легковоспламеняющихся кустарников (багульника, рододендрона, пестледецы, можжевельника и т.п.)

Не разводите большой костер. Небольшой, но хорошо сложенный костер, обложенный камнями, даст достаточно тепла.

Раскладывайте костер подальше от нависающих ветвей, крутых склонов, гнилых пней, бревен, сухой травы и листвы. Всегда следует очищать место вокруг костра, убирать с него все легковоспламеняющиеся материалы. Очень важно убедиться, что рядом есть какой-нибудь водоем, позволяющий набрать воды для надежного тушения костра.

Никогда не оставляйте костер без присмотра. Даже небольшой ветерок способен вызвать быстрое распространение огня. Немедленно и тщательно тушите любое расползание огня за пределы кострища.

На привале желательно иметь с собой емкость с водой и лопату.

Покидая привал, тщательно залейте костер водой, затем разворошите его, залейте еще раз, пока он не перестанет парить, и на ощупь удостоверьтесь, что он действительно потух.

Помните, дополнительные предосторожности отнимут у вас лишь несколько минут. Но они предотвращают лесные пожары!